

# ПАСПОРТ

## АБОНЕНТСКИЙ ГРЯЗЕВИК ВЕРТИКАЛЬНЫЙ

ФЛАНЦЕВЫЙ / ПОД ПРИВАРКУ в соответствии:

**ТУ 28.29.12-001-55334900-2022.**

### 1. Общие указания:

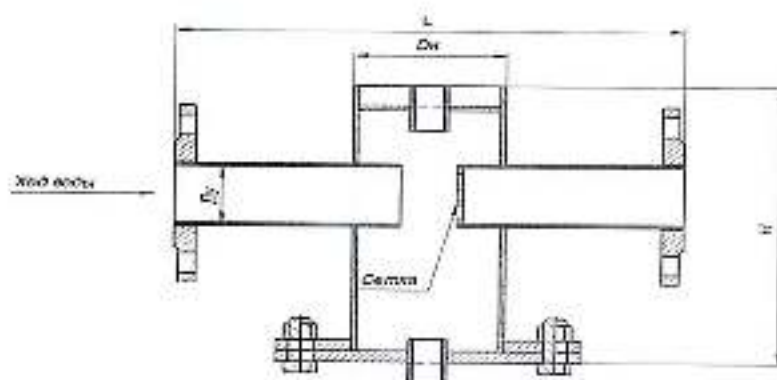
К монтажу, эксплуатации и ремонту грязевиков допускается персонал, изучивший устройство, меры безопасности, требования по эксплуатации и имеющий навык в работе с арматурой

### 2. Технические характеристики и принципы действия абонентского грязевика:

Грязевик вертикальный, предназначен для фильтрации или очистки воды от крупных и средних взвешенных частиц в трубопроводах горячего водоснабжения и теплотети с температурой не более 150°C.

Диаметр условный Ду, мм	Диаметр наружный Dн, мм	Длина L, мм	Высота H, мм	Вес фланцевого/под приварку, кг ±10 %*	Диаметр ячейки фильтрующего элемента, мм/кол-во отверстий	Использование фланцев в соответствии с ТУ 28.29.12-001-55334900-2022(толщина указана в ТУ)	Давление, Ру
40	108±3	305±3	250±3	9,9 / 6,9	8±2 / 7	Ру 10/16 по ГОСТ 33259-2015	16 (стандартное исполнение)
50	108±3	350±3	230±3	10,85 / 7,23	8±2 / 7	Ру 10/16 по ГОСТ 33259-2015	
65	133±3	420±3	303±3	19,21 / 14,9	8±2 / 11	Ру 10/16 по ГОСТ 33259-2015	
80	159±3	420±3	303±3	22,73 / 17,76	10±3 / 13	Ру 10/16 по ГОСТ 33259-2015	
100	219±3	464±3	403±3	33,1 / 27,4	10±3 / 19	Ру 10/16 по ГОСТ 33259-2015	

\* масса изделия может меняться в зависимости от способа изготовления. Нормально допустимым диапазоном массы является изменение ±10 % от заявленного в технических характеристиках. Изготовитель оставляет за собой право изменить (доработать) конструкцию изделия с сохранением технических характеристик продукции.



Предусматриваются допуски по соосности до 1 мм, которое можно поймать при установке фланцами или сварочным швом. Так же ячейка в сетке не должна превышать 10 мм.

### 3. Меры безопасности:

Разбирать и осматривать грязевик разрешается только при полном отключении трубопровода, выпуске среды и обязательной установке предупредительных знаков. Установку кранов для спуска воздуха и грязи (взвешенных частиц) производить до подачи среды в трубопровод. Стреловку грязевина осуществлять за патрубки корпуса.

### 4. Подготовка к работе и монтаж:

Перед покраской каждый грязевик проходит гидравлическое испытание указанным на шильдике давлением. Из-за данного процесса возможна быть небольшие следы коррозии которое не оказывает плохого воздействия на работу прибора в ходе эксплуатации. Болты затянуты для обеспечения сохранности комплектности изделия во время транспортировки. При вводе в эксплуатацию болты должны быть протянуты в соответствии с методикой гидравлических испытаний. Перед монтажом трубопровод должен быть очищен от грязи, песка, окислы и т. п. Направление движение среды для приварки к трубопроводу указано на корпусе и в паспорте. При монтаже грязевика руководствоваться СНиП 12-03-99. В ТУ нет определенного указания какую резьбу использовать при абонентской промывке через штуцера. Поэтому штуцера на крышках могут быть как с наружной, так и с внутренней резьбой.

### 5. Техническое обслуживание:

Грязевик вертикальный должен использоваться строго по назначению в соответствии с рабочими параметрами, указанными в паспорте. В процессе эксплуатации необходимо периодически производить осмотр грязевиков, очистку наружных поверхностей от загрязнения, проверку герметичности и состояние крепежных соединений. Спуск воздуха, грязи и взвешенных частиц должен производиться при пусках системы, после монтажа, отключений трубопровода, а также по мере необходимости в зависимости от состояния системы трубопровода и загрязненности среды.

**6. Возможные неисправности и методы их устранения:**

Неисправность	Причина	Способ устранения
Нарушение герметичности прокладочного соединения	Недостаточно уплотнена прокладка	Подтянуть гайки равномерно без прокосов
	Повреждена прокладка	Заменить прокладку

**7. Гарантия обязательства:**

Гарантийный срок эксплуатации — 12 месяцев с момента начала эксплуатации грязевика, но не более 18 месяцев со дня отгрузки в адрес потребителя, при соблюдении условий транспортирования, хранения, монтажа и эксплуатации.

**Информация о производителе:**

Производитель: ООО «АРМАС» ИНН 7100008045/710001001

Юридический адрес: 300911, ТУЛЬСКАЯ ОБЛАСТЬ, Г.О. ГОРОД ТУЛА, П НОВО-СКУРАТОВО, Д. 101А, ОФИС 4 (ПРИРЕЛЬСОВЫЙ СКЛАД)

Телефон: +7(4872)74-00-84; +7(919)074-73-53

e-mail: arma-s@list.ru

Сертификат соответствия №: РОСС RU.04РИД0.ОСП04.С00784 (на основании Протокола испытаний №ЭЛМ/032022/10320 от 04.03.2022 г.)

Срок действия сертификата соответствия с 05.03.2022 г. По 04.03.2025 г.

Продукция выпускается в соответствии с ТУ 28.29.12-001-55334900-2022 ГРЯЗЕВИК АБОНЕНТСКИЙ ВЕРТИКАЛЬНЫЙ. Серийный выпуск.

Заказчик: ООО «Сантехкомплент»

**8. Свидетельство о приемке:**

Грязевик фланцевый прошел гидравлические испытания, признан годным к эксплуатации.

**Дата Выпуска:** октябрь 2022 г.

**Начальник ОТК**



Самарский И. И.